


2021. 10. 22.

2021년 4/4분기

김해지역 기업경기전망조사

 김해상공회의소

1 조사개요

□ 조사목적

- 김해지역 기업경기전망조사(Business Survey Index; BSI)는 김해지역 소재 제조기업의 체감 경기전망을 파악하고 기업의 경영활동 환경을 파악하여 기업의 경기동향과 정부의 경제운영에 필요한 기초자료를 제공하기 위함.

□ 조사방법 및 기간

- 조사방법 : 설문조사
- 조사기간 : 2021. 8. 30 ~ 9. 10(휴일제외 10일간)
- 분석대상 : 77개 응답업체

(단위 : 매, %)

| | 규모별 | | 수출비중 | |
|------|--------|--------|------------------------|------------------------|
| | 50인 이상 | 50인 미만 | 수출위주 기업 (수출 50% 이상) | 내수위주 기업 (수출 50% 미만) |
| 응답업체 | 26 | 51 | 22 | 55 |
| 응답비중 | 33.8 | 66.2 | 28.6 | 71.4 |

□ 조사내용

- 기업체감경기, 매출액, 영업이익 등 실적 및 전망
- 금년 실적에 영향을 미칠 것으로 예상되는 대내·외 리스크
- 코로나19가 기업의 활동과 근무환경, 방식에 미친 영향

□ 분석방법

- 기업경기지수(Business Survey Index; BSI)는 전분기 실적과 향후 전망에 대한 응답업체 수를 바탕으로 아래 공식으로 지수화한 것임

$$\text{○ BSI} = \frac{\text{“호전예상” 기업수} - \text{“악화예상” 기업수}}{\text{전체 응답기업수}} \times 100 + 100$$

- BSI 100 : 체감경기 ‘호전’ 과 ‘악화’ 로 응답한 업체수 같음
- BSI 100 이상 : 체감경기 ‘호전’ 으로 응답한 업체가 많음
- BSI 100 미만 : 체감경기 ‘악화’ 로 응답한 업체가 많음

2 요약

□ 현황분석

○ 2021년 4분기 전망 '90.9' , 3분기 실적 '83.1'

- 김해지역 4분기 제조업 경기전망 BSI는 90.9로 전년도 동기(50.0) 전망 대비 40.9p 상승 하였고 직전 3분기 전망(94.6) 대비 3.7p 감소함.

- 금년 우리나라 경제성장률 예상 전망을 묻는 질문에 '3.5% 이상 4.0% 미만' (44.2%), '3.5% 미만' (42.9%)으로 응답한 기업이 대다수를 차지함.

* '4% ~ 4.5% 미만' (11.7%), '4.5% ~ 5% 미만' (1.3%) 응답 함

- 금년 실적(영업이익)이 올해 초 계획한 목표치를 달성·근접 또는 초과한 것으로 응답한 기업은 40.3%, 미달한 것으로 응답한 기업은 59.7%로 나타남.

- 금년 실적에 영향을 미칠 것으로 예상되는 대·내외 리스크로는 '환율·원자재가 변동성' (36.3%), '코로나19 장기화에 따른 내수시장 침체' (29.2%)로 가장 많이 응답함.

- 코로나19 사태가 발생한 이후 기업의 활동과 근무환경, 방식에 변화가 일어난 것으로 응답한 기업은 60.2%, 코로나 이전과 변화가 없는 것으로 응답한 기업은 39.8%로 나타남.

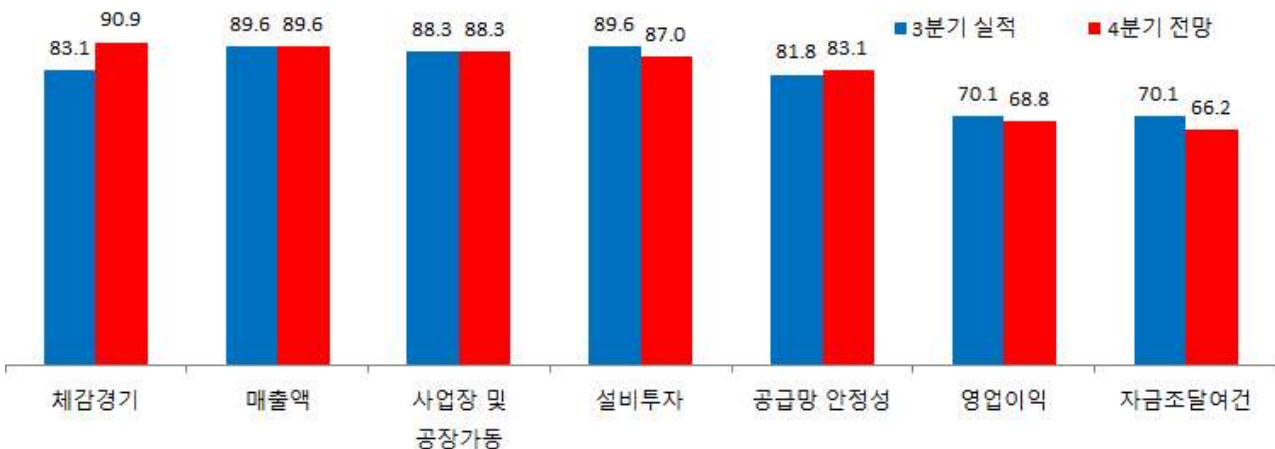
3 2021년 4/4분기 기업경기전망

□ 김해 제조업 경기 전망 및 실적 BSI

- 2021. 8. 30 ~ 9. 10(휴일제외 10일간) 까지 김해지역 77개 기업에 대하여 4/4분기 기업경기전망조사표를 취합·분석한 결과, 김해지역 4분기 제조업 경기전망 BSI는 기준치에 밀둔 90.9으로 전년도 동기(50.0) 전망 대비 40.9p 상승 하였고 직전 3분기 전망(94.6) 대비 3.7p 하락한 결과로 나타남.
- 특히, 2021년 4분기 BSI 대비 3분기 실적은 기준치를 넘지 못한 83.1로 조사 되었음. 이는 지난분기 조사되었던 3분기 전망(94.6) 보다 11.5p 낮은 수치임.
- 2021년 4분기 전망을 세부항목별로 살펴보면 ‘체감경기 (90.9%)’, ‘매출액 (89.6%)’, ‘사업장 및 공장가동(88.3%)’, ‘설비투자(87.0%)’ ‘공급망 안정성 (83.1%)’, ‘영업이익(68.8%)’, ‘자금조달여건(66.2%)’ 으로 모두 기준치를 밀둔 것으로 나타남.

< 항목별 실적 및 전망 BSI >

(단위 : %)



□ 규모별, 수출비중별 전망

- 4분기 경기전망 BSI를 기업 규모별로 분석한 결과, 상시근로자 수 ‘50인 미만 기업(86.3)’ 과, ‘50인 이상 기업(100.0)’ 으로 기업 규모별로 다르게 나타남. 특히, 4분기 BSI 대비 3분기 실적은 상시근로자 수 ‘50인 미만 기업(76.5)’ 과 ‘50인 이상 기업(96.2)’ 으로 기업규모에 따라 차이를 보임.
- 수출비중에 따른 4분기 경기전망 BSI는 ‘내수기업(92.7)’ 및 ‘수출기업(86.4)’ 으로 나타났고, 4분기 BSI 대비 3분기 실적은 ‘내수기업(83.6)’ 과 ‘수출기업(81.8)’ 으로 조사됨.

< 기업규모별 실적 및 전망 BSI >

(단위 : %)

| 항목 | 분류 | 상시 근로자 수 | | | |
|------------|----|----------|--------|--------|--------|
| | | 50인 미만 | | 50인 이상 | |
| | | 3분기 실적 | 4분기 전망 | 3분기 실적 | 4분기 전망 |
| 체감경기 | | 76.5 | 86.3 | 96.2 | 100.0 |
| 매출액 | | 82.4 | 82.4 | 103.8 | 103.8 |
| 영업이익 | | 64.7 | 56.9 | 80.8 | 92.3 |
| 설비투자 | | 84.3 | 88.2 | 100.0 | 84.6 |
| 자금조달여건 | | 56.9 | 52.9 | 96.2 | 92.3 |
| 공급망 안정성 | | 72.5 | 72.5 | 100.0 | 103.8 |
| 사업장 및 공장가동 | | 84.3 | 84.3 | 96.2 | 96.2 |

< 수출비중별 실적 및 전망 BSI >

(단위 : %)

| 항목 | 분류 | 수출비중 | | | |
|------------|----|-------------|--------|--------------|--------|
| | | 내수기업(50%미만) | | 수출기업(50% 이상) | |
| | | 3분기 실적 | 4분기 전망 | 3분기 실적 | 4분기 전망 |
| 체감경기 | | 83.6 | 92.7 | 81.8 | 86.4 |
| 매출액 | | 85.5 | 92.7 | 100.0 | 81.8 |
| 영업이익 | | 76.4 | 72.7 | 54.5 | 59.1 |
| 설비투자 | | 92.7 | 90.9 | 81.8 | 77.3 |
| 자금조달여건 | | 72.7 | 67.3 | 63.6 | 63.6 |
| 공급망 안정성 | | 87.3 | 89.1 | 68.2 | 68.2 |
| 사업장 및 공장가동 | | 92.7 | 89.1 | 77.3 | 86.4 |

□ 경제성장률 전망

○ 정부는 올해 경제성장률을 4.2%로 전망하며 경제회복 기대감을 높이고 있는 상황에서 조사대상 기업들이 올해 우리나라 경제성장률을 어떻게 전망하고 있는지 묻는 질문에 대해

- ① 3.5% 이상 4% 미만 (44.2)
- ② 3.5% 미만 (42.9)
- ③ 4.0% 이상 4.5% 미만 (11.7)
- ④ 4.5% 이상 5.0% 미만 (1.3)
- ⑤ 5% 초과 (0) 순으로 응답하였음.

※ 정부 전망치 +4.2%, OECD 전망치 +3.8%, IMF 전망치 +4.3%

※ 20년 경제성장률 : -0.9%

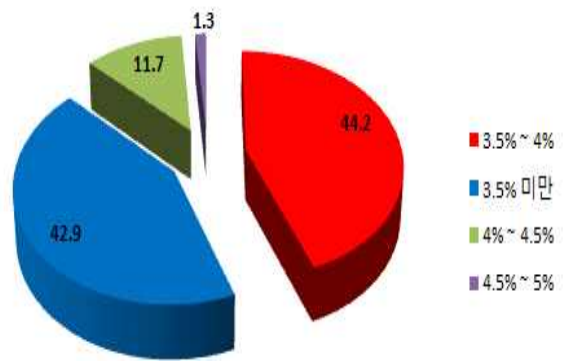
< 2021년 경제성장률 전망 >

(단위 : %)

| 연번 | 경제성장률 | 응답비율 |
|-----|-----------|-------|
| 1 | 3.5 ~ 4 | 44.2 |
| 2 | 3.5 미만 | 42.9 |
| 3 | 4.0 ~ 4.5 | 11.7 |
| 4 | 4.5 ~ 5.0 | 1.3 |
| 5 | 5 초과 | 0 |
| 총 계 | | 100.0 |

< 경제성장률 전망치 응답비율 >

(단위 : %)



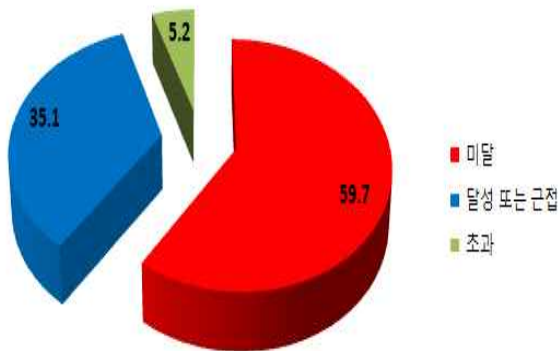
□ 금년 실적(영업이익) 달성여부

○ 조사대상 기업들의 금년 실적(영업이익)이 올해 초 계획한 목표치를 달성할 수 있을 것으로 예상하는지 묻는 질문에 ‘미달(59.7)’, ‘달성 및 근접(35.1)’, ‘초과(5.2)’ 순으로 응답하였음.

- 기업규모별로 분석한 결과, 상시근로자 수 ‘50인 미만 기업’의 경우 ‘미달(68.6)’, ‘달성 및 근접(29.4)’, ‘초과(2.0)’ 순으로 응답함.
- 반면, ‘50인 이상 기업’은 ‘달성 및 근접(46.2)’, ‘미달(42.3)’, ‘초과(11.5)’ 순으로 응답하여 조사대상 과반수(57.7)가 계획한 목표치의 실적을 달성한 것으로 조사됨.

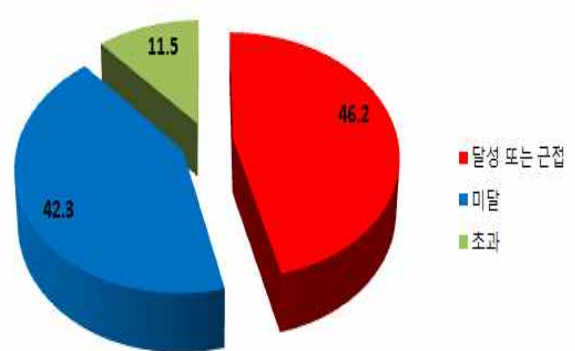
< 금년 실적(영업이익) 달성여부 >

(단위 : %)



< 상시 근로자 수 50인 초과 대상 >

(단위 : %)

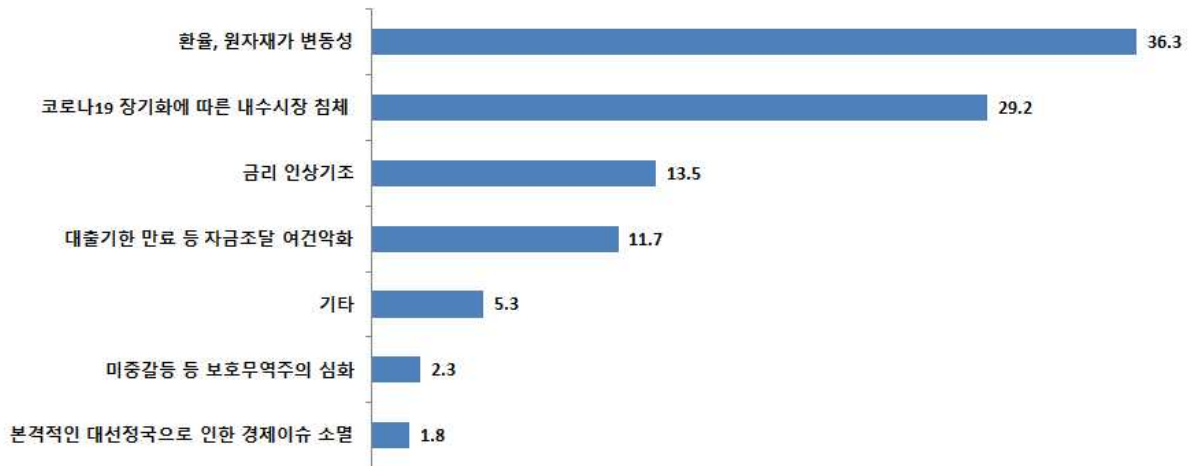


□ 금년 실적(영업이익) 대·내외 리스크

- 조사대상 기업들의 금년 실적에 영향을 미칠 것으로 예상되는 대·내외 리스크에 관하여 ‘환율·원자재가 변동성(36.3)’, ‘코로나19 장기화에 따른 내수시장 침체(29.2)’, ‘금리 인상기조(13.5)’ 순으로 응답하였음.
- 추가적으로, 상시근로자 수 ‘50인 미만 기업’의 경우 환율·원자재가 변동성(32.7), 코로나19 장기화에 따른 내수시장 침체(30.0), 대출기한 만료 등 자금 조달 여건악화(13.6) 순으로 응답하였고, ‘50인 이상 기업’의 경우 환율·원자재가 변동성(42.6), 코로나19 장기화에 따른 내수시장 침체(27.9), 금리 인상기조(14.8) 순으로 응답하였음.

< 금년 실적(영업이익) 대·내외 리스크 >

(단위 : %)



※ 기타 : 반도체 수급부족, 해상 선임 및 선복 부족, 최저임금 인상 및 주 52시간 근로제도, 근로자 확보 어려움 등

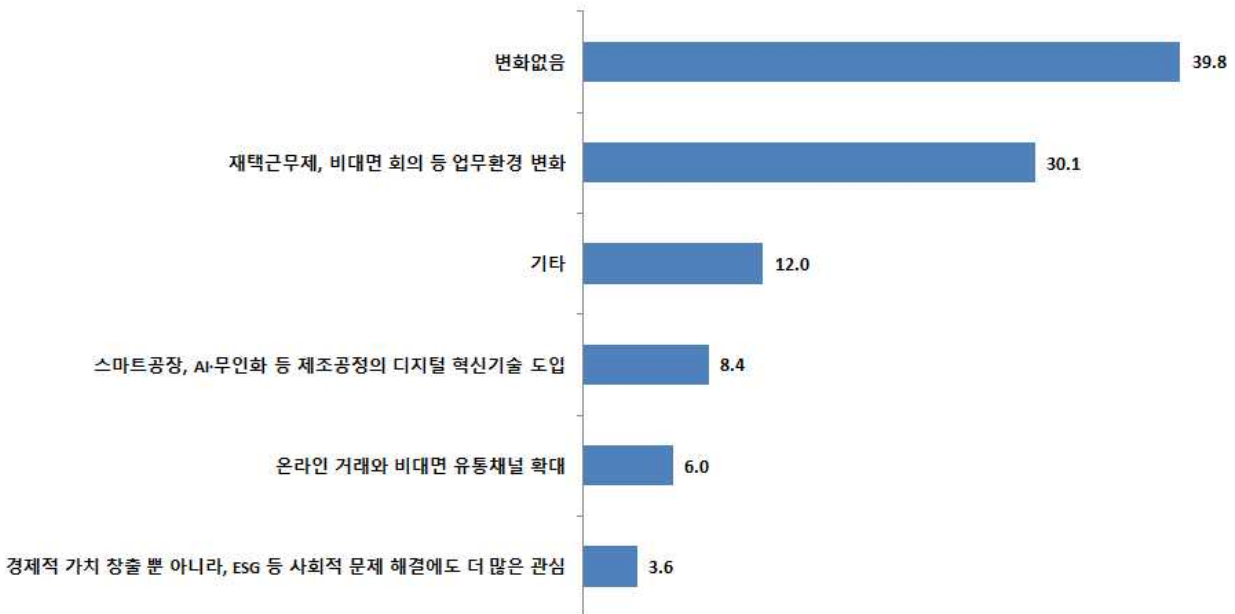
□ **코로나 사태가 발생한 이후 기업의 활동과 근무환경, 방식의 변화**

○ 코로나19가 기업의 활동과 근무환경, 방식에 적지 않은 변화를 가져온 상황에서
 코로나 사태가 발생한 이후 귀사에서 일어난 변화를 묻는 질문에 대해

- ① 변화없음(39.8)
- ② 재택근무제, 비대면 회의 등 업무환경 변화(30.1)
- ③ 기타(12.0)
- ④ 스마트공장, AI·무인화 등 제조공정의 디지털 혁신기술 도입(8.4)
- ⑤ 온라인 거래와 비대면 유통채널 확대(6.0)
- ⑥ 경제적 가치 창출 뿐 아니라, ESG 등 사회적 문제 해결에도 더 많은 관심(3.6) 순으로 응답 하였음.

< 코로나 사태 기업환경의 변화 >

(단위 : %)



※ 기타 : 코로나19 제반비용(체온기, 가림막 설치) 발생, 개인 여가활동 감소로
 노동생산성 저하, 영업활동 위축으로 인한 구조조정, 사업축소 등

- 끝 -